

التقارير المرحلية/ التقارير عن الأنشطة المقدمة إلى  
الدورة الخامسة عشرة للجنة النظم الأساسية  
(غير مدققة)

## التذييل بـاء:

### تقرير مرحلي للعلم – لا يُدرج في الملخص العام

قرارات المؤتمر السادس عشر والدورتين الثالثة والستين والرابعة والستين  
للمجلس التنفيذي المتعلقة بعمل اللجنة

#### المراجع:

- 1 القرارات 1 و2 و3 و11 و16 و19 و20 و31 و34 و36 و38 و43 و48 و49 و50 و51 و52 و54 و57 و58  
و60 (Cg-XVI)؛
  - 2 القرارات 1 و2 و4 (EC-LXIII)؛
  - 3 القرارات 4 و5 و8 و10 و11 و12 و13 و15 و18 (EC-64).
-

## التذييل جيم:

### تقرير مرحلي للعلم – لا يُدرج في الملخص العام

ملخص البنود ذات الصلة الواردة في تقرير كل من الدورة الخامسة عشرة  
للاتحاد الإقليمي الأول والدورة الخامسة عشرة  
للاتحاد الإقليمي الثالث

ترد البنود التي تهم بشكل خاص لجنة النظم الأساسية (CBS) ملخصة في المواد الأساسية لهذه الوثيقة: الوثيقة  
CBS-15/BM 4.2(1)، التي يمكن الوصول إليها في الوثائق المدرجة على العنوان التالي:

[https://sites.google.com/a/wmo.int/cbs-15/start-here/additional-information/agenda41-  
reviewofdecisionsofsixteenthcongressandtheexecutivecouncil](https://sites.google.com/a/wmo.int/cbs-15/start-here/additional-information/agenda41-reviewofdecisionsofsixteenthcongressandtheexecutivecouncil)

**التذييل جيم: تقرير مرحلي مقدم للعلم-  
لا يدرج في الملخص العام**

**التقرير المرحلي للفريق المفتوح العضوية المعني بالمجال البرنامجي  
الخاص بنظم الرصد المتكاملة (OPAG-IOS)**

المراجع:

- 1 CBS-15/BM 4.2(1)؛
- 2 التقرير النهائي للدورة الثالثة لمراكز الرصد الرائدة التابعة للجنة النظم الأساسية (CBS)، لتنسيق اجتماعات النظام العالمي لرصد النظام العالمي لرصد المناخ GCOS، هامبورج، ألمانيا، 11-13 تشرين الأول/أكتوبر 2011؛
- 3 التقرير النهائي للاجتماع المشترك للدورة الثالثة لفرقة الخبراء المعنية بالرصدات المأخوذة من على متن الطائرات (ET-AIR)، والدورة الرابعة عشرة لفريق AMDAR، مدينة كيبيك، كندا، 2-4 تشرين الثاني/نوفمبر 2011؛
- 4 التقرير النهائي للاجتماع المشترك لفرقة الخبراء المعنية بالرصدات السطحية القاعدة بالاستشعار عن بعد وفرقة خبراء لجنة أدوات وطرق الرصد المعنية بالاستشعار عن بعد التشغيلي، جنيف، 5-9 كانون الأول/ديسمبر 2011؛
- 5 التقرير النهائي للدورة الثالثة للفريق التابع للمجلس التنفيذي والمعني بالرصدات والبحوث والخدمات القطبية EC-PORS، سودانكيلا، فنلندا، 6-8 شباط/فبراير 2012؛
- 6 التقرير النهائي للدورة السابعة لفرقة الخبراء المعنية بمتطلبات وتنفيذ منصات محطات الأرصاد الجوية الأوتوماتية (ET-AWS)، جنيف، 16-20 نيسان/أبريل 2012؛
- 7 التقرير النهائي للدورة السابعة لفرقة الخبراء المعنية بتطوير النظم العالمية للرصد (ET-EGOS)، جنيف، 7-12 أيار/مايو 2012؛
- 8 التقرير النهائي لحلقة العمل الخامسة للمنظمة (WMO) بشأن تأثير نظم الرصد المختلفة على التنبؤ العددي بالطقس، سيدونا، أريزونا (الولايات المتحدة الأمريكية)، 22-25 أيار/مايو 2012؛
- 9 التقرير النهائي لفرقة تنسيق التنفيذ التابعة للفريق المفتوح العضوية (OPAG-IOS)، الدورة السابعة، جنيف، 18-22 حزيران/يونيو 2012.

## التذييل جيم:

### تقرير مرحلي للعلم – لا يُدرج في الملخص العام

#### قرارات بشأن تطوير وتنفيذ النظم العالمية المتكاملة للرصد (WIGOS)

#### المراجع:

- 1 القرار 50 (Cg-XVI) – تنفيذ النظم العالمية المتكاملة للرصد التابعة للمنظمة؛
- 2 القرار 4 (EC-LXIII) – فريق التنسيق المشترك بين اللجان والمعني بالنظم العالمية المتكاملة للرصد (ICG-WIGOS)
- 3 الدورة الأولى لفريق التنسيق المشترك بين اللجان والمعني بالنظم العالمية المتكاملة للرصد (ICG-WIGOS)، جنيف، 26-30 أيلول/سبتمبر 2011
- 4 الدورة الأولى لفرقة العمل التابعة للفريق (ICG-WIGOS) والمعنية بخطة تنفيذ النظم (WIGOS)، جنيف، 27-30 آذار/مارس 2012
- 5 الدورة السابعة لفرقة التنفيذ والتنسيق التابعة للفريق المفتوح العضوية المعني بالمجال البرنامجي الخاص بنظم الرصد المتكاملة والتابع للجنة (CBS) (ICT-IOS-7)، 18-22 حزيران/يونيو 2012
- 6 القرار 10 (EC-64) – خطة تنفيذ إطار النظم العالمية المتكاملة للرصد (WIGOS)
- 7 الوثيقة CBS-15/Doc. 4.2(2), ADD. 1 – خطة تنفيذ إطار النظم العالمية المتكاملة للرصد
- 8 الوثيقة CBS-15/BM 4.2(2)

#### تنفيذ النظم العالمية المتكاملة للرصد التابعة للمنظمة (WIGOS)

- 1 اعتمد المؤتمر السادس عشر القرار 50، وقرر تنفيذ النظم العالمية المتكاملة للرصد التابعة للمنظمة (WIGOS) خلال الفترة المالية السادسة عشرة باعتبار ذلك جهداً من الجهود الرئيسية التي تبذلها المنظمة (WMO) بهدف أن تصبح النظم (WIGOS) عاملة اعتباراً من عام 2016 فصاعداً [المرجع 1].
- 2 عقب القرار الذي اتخذه المؤتمر السادس عشر، أنشأ المجلس التنفيذي في دورته الثالثة والستين فريق التنسيق المشترك بين اللجان والمعني بالنظم العالمية المتكاملة للرصد (ICG-WIGOS) برئاسة رئيس لجنة النظم الأساسية (CBS) [المرجع 2].

- 3 صاغ الفريق (ICG-WIGOS-1) توصيات بشأن تنفيذ النظم (WIGOS) [المرجع 3]. وأعدت فرقة العمل المعنية بخطة التنفيذ (TT-WIP-1) خطة تنفيذ إطار النظم العالمية المتكاملة للرصد، وقدمتها إلى المجلس التنفيذي في دورته الرابعة والستين لاعتمادها [المرجع 4].
- 4 أيدت فرقة التنفيذ والتنسيق التابعة لنظم الرصد المتكاملة التابعة للجنة النظم الأساسية (CBS/ICT-IO) في دورتها السابعة إجراءات محددة تُتخذ في مجال مسؤوليتها للإسهام في خطة تنفيذ إطار النظم العالمية المتكاملة للرصد [المرجع 5].
- 5 أيد المجلس التنفيذي في دورته الرابعة والستين خطة تنفيذ إطار النظم (WIGOS) [المرجع 6].
- 6 لمزيد من التفاصيل الرجاء الاطلاع على المرجع 7.
-

**التذييل جيم: التقرير المرحلي المقدم للعلم –  
لا يدرج في الملخص العام**

**المراجع:**

- 1 التقرير النهائي – فرقة تنسيق تنفيذ نظم وخدمات المعلومات (ICT-ISS) 13-15 حزيران/ يونيو 2012
- 2 التقرير النهائي – فرقة الخبراء التابعة للجنة النظم الأساسية والمعنية بفرقة الخبراء المعنية بتقنيات وهيكल الاتصالات (ET-CTS) المشتركة بين نظام معلومات المنظمة (WIS) والنظام العالمي للاتصالات (GTS) 30 نيسان/ أبريل – 3 أيار/ مايو 2012
- 3 التقرير النهائي – فرقة الخبراء التابعة للجنة النظم الأساسية والمعنية بالمراكز العالمية لنظام المعلومات (ET-WISC) 13-16 آذار/ مارس 2012
- 4 التقرير النهائي – فرقة الخبراء التابعة للجنة النظم الأساسية والمعنية بتشغيل وتنفيذ النظام العالمي للاتصالات (GTS) – ونظام معلومات المنظمة (WIS) (ET-OI)
- 5 ((CBS-15) 1/4.3.1 بالتوصية 2 (المرفق 2) CBS-15-d04-3(02)-draft1-WIS-INFORMATION\_en.doc
- 6 "دليل نظام معلومات نظام المنظمة WMO (مطبوع المنظمة رقم 1061) CBS-Ext.(2010)/Inf. 4.3(1)

## التذييل جيم:

### تقرير مرحلي للعلم - لا يُدرج في الملخص العام

#### التعديلات على دليل النظام العالمي للاتصالات (GTS) والأدلة المرفقة

#### المراجع:

- 1 التقرير النهائي - فرقة تنسيق التنفيذ لنظم وخدمات المعلومات (ICT-ISS) 13-15 حزيران/يونيو 2012
- 2 التقرير النهائي - فرقة الخبراء التابعة للجنة النظم الأساسية (CBS) والمعنية بتقنيات وهيكليات الاتصالات المشتركة بين نظام المعلومات في المنظمة (WIS) والنظام العالمي للاتصالات (ET-CTS) 30 نيسان/أبريل - 3 أيار/مايو 2012
- 3 التقرير النهائي - فرقة الخبراء التابعة للجنة النظم الأساسية (CBS) والمعنية بعمليات وتنفيذ النظام العالمي للاتصالات (GTS) - نظام معلومات المنظمة (ET-OI)
- 4 دليل النظام العالمي للاتصالات (مطبوع المنظمة رقم 386)، [المجلد الأول](#) و [المجلد الثاني](#)



## تقرير مرحلي للعلم – لا يُدرج في الملخص العام

### الوثائق الداعمة

- دليل الشفرات، المجلد الأول (مطبوع المنظمة – الرقم 306)  
[http://www.wmo.int/pages/prog/www/WMOCodes/WMO306\\_v11/Volumel.1.html](http://www.wmo.int/pages/prog/www/WMOCodes/WMO306_v11/Volumel.1.html)
- Draft proposal for station identifiers (English only). Page 20 of  
[http://www.wmo.int/pages/prog/www/ISS/Meetings/IPET-DRC\\_Exeter2012/Report/Report\\_IPETDRC-IV\\_Exeter2012.doc](http://www.wmo.int/pages/prog/www/ISS/Meetings/IPET-DRC_Exeter2012/Report/Report_IPETDRC-IV_Exeter2012.doc)
- الارتحال إلى صيغ الشفرات الجدولية – الجدول الزمني:  
[ftp://ftp.wmo.int/Documents/PublicWeb/mainweb/meetings/cbodies/governance/tc\\_reports/english/pdf/1070\\_en.pdf#page=199](ftp://ftp.wmo.int/Documents/PublicWeb/mainweb/meetings/cbodies/governance/tc_reports/english/pdf/1070_en.pdf#page=199)
- Team Development of the WMO Logical Data Model and Aviation – working documents from the Task on Aviation XML (English only):  
<http://www.wmo.int/pages/prog/www/WIS/wiswiki/tiki-index.php?page=TT-AvXML>
- الدورة الرابعة والستون للمجلس التنفيذي، اعتماد الصيغة 1.2 للبيانات الشرحية واستخدام إجراء المسار السريع (الفقرة 4.4.7):  
[https://sites.google.com/a/wmo.int/ec-64-main-page/start-here/english/APP-d04-4%282%29-draft-1-WIS\\_en.doc](https://sites.google.com/a/wmo.int/ec-64-main-page/start-here/english/APP-d04-4%282%29-draft-1-WIS_en.doc)
- مواصفات الصيغة 1.3 للبيانات الشرحية الكشفية للمنظمة: الجزء 1: انظر الوثيقة 4.3(2) Add 1  
4.3(2) Add 2 انظر الوثيقة (cbs15-d04-3(02)-add1-draft1-CORE-METADATA-PART1\_en.doc)؛ الجزء 2: انظر الوثيقة  
(cbs15-d04-3(02)-add2-draft1-CORE-METADATA-PART2\_en.doc).

## التذييل جيم:

### تقرير مرحلي للعلم - لا يُدرج في الملخص العام

#### المراقبة الكمية للمراقبة العالمية للطقس

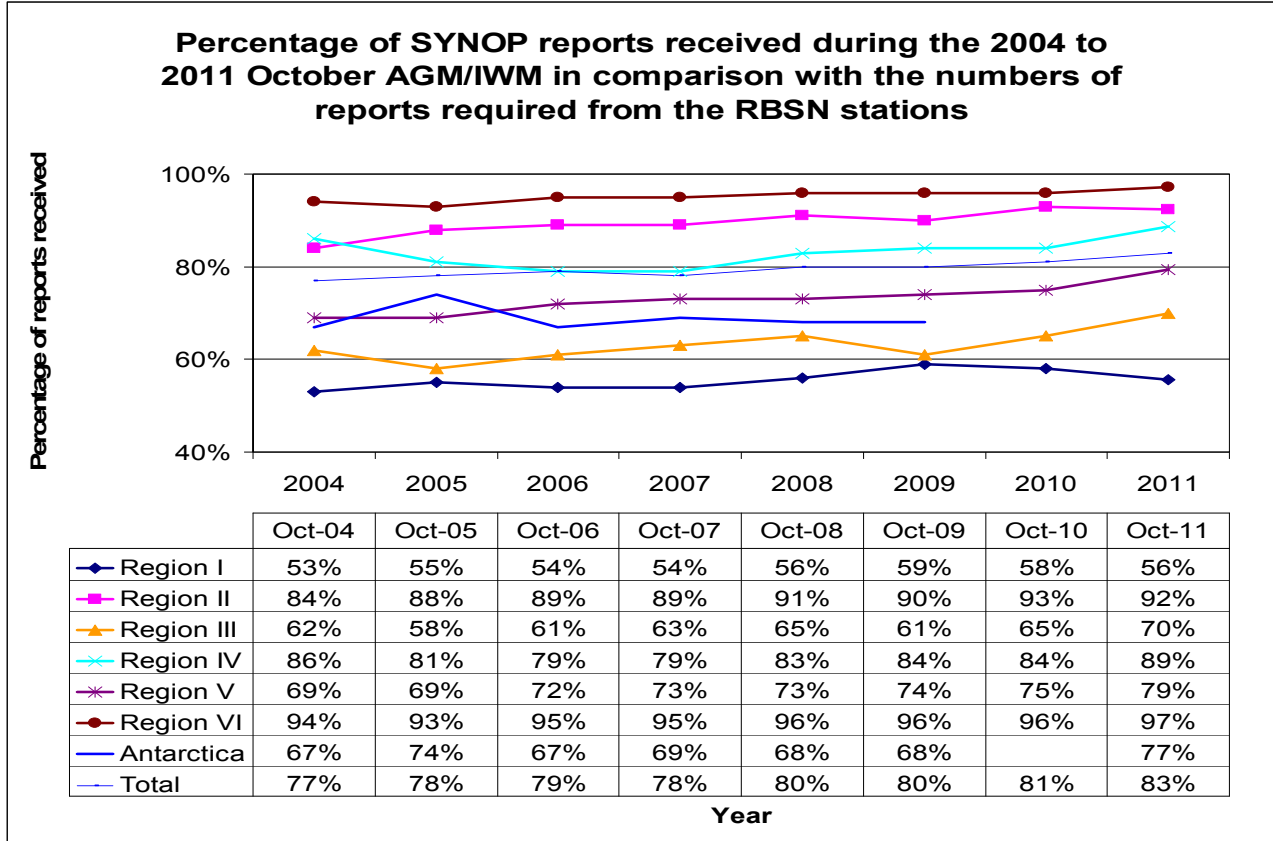
#### المراجع:

- 1- نتائج المراقبة العالمية السنوية (AGM) والمراقبة المتكاملة (IWM)  
(بالإنكليزية فقط) [http://www.wmo.int/pages/prog/www/ois/monitor/index\\_en.html](http://www.wmo.int/pages/prog/www/ois/monitor/index_en.html)
- 2- تقرير بشأن المراقبة العالمية السنوية عن تشرين الأول/ أكتوبر 2011:  
(بالإنكليزية فقط) [http://www.wmo.int/pages/prog/www/WIS/wiswiki/tiki-download\\_wiki\\_attachment.php?attId=1399](http://www.wmo.int/pages/prog/www/WIS/wiswiki/tiki-download_wiki_attachment.php?attId=1399)
- 3- مسودة أولى بشأن خطة مراقبة النظام (WIS): (BM 4.3(5))  
[https://sites.google.com/a/wmo.int/cbs-15/start-here/english/cbs15-BM04-3\(3\)-draft1-PRELIMINARY-WIS-MONITORING\\_en](https://sites.google.com/a/wmo.int/cbs-15/start-here/english/cbs15-BM04-3(3)-draft1-PRELIMINARY-WIS-MONITORING_en) (بالإنكليزية فقط)

#### المراقبة الكمية للمراقبة العالمية للطقس

- 1- يمكنكم الاطلاع على المراقبة الكمية للمراقبة العالمية للطقس في المرجع 1. وتختبر الأمانة العامة أداة تحليل جديدة، وتضاف النتائج إلى المرجع 1 عند توافرها. وقدم ملخص بنتائج المراقبة العالمية السنوية لعام 2011 إلى لفرقة الخبراء المعنية بالأنشطة العملية والتنفيذية في أيار/ مايو 2011: المرجع 2.
- 2- وتوضح الأشكال من 1 إلى 6 توفر رسائل التقارير الرصد السطحي الصادرة من المحطات الأرضية (SYNOP) وتقارير رصد الهواء العلوي (TEMP) وتقارير المتوسطات والمجاميع الشهرية الصادرة من محطات أرضية (CLIMAT) عن المراقبة العالمية السنوية لتشرين الأول/ أكتوبر 2011. ويتضح من هذه الأشكال المشكلات المستمرة في تبادل الرصدات على المستوى الدولي من الإقليم الأول، وبدرجة أقل في الإقليم الثالث.

النسبة المئوية لتقارير الرصد السطحي الصادرة من المحطات الأرضية (SYNOP) المستلمة خلال 2004 إلى المراقبة العالمية السنوية (AGM) والمراقبة المتكاملة (IWM) تشرين الأول/ أكتوبر 2011 مقارنة بأرقام التقارير المطلوبة من محطات الشبكات السينوبتيكية الأساسية الإقليمية



الشكل 1 النسبة المئوية لتقارير الرصد السطحي الصادرة من المحطات الأرضية (SYNOP) المستلمة خلال 2004 إلى المراقبة العالمية السنوية (AGM) والمراقبة المتكاملة (IWM) تشرين الأول/ أكتوبر 2011 مقارنة بأرقام التقارير المطلوبة من محطات الشبكات السينوبتيكية الأساسية الإقليمية.

توفر تقارير الرصد السطحي الصادرة من المحطات الأرضية (SYNOP) من محطات شبكة سينوبتيكية أساسية إقليمية (RBSN)

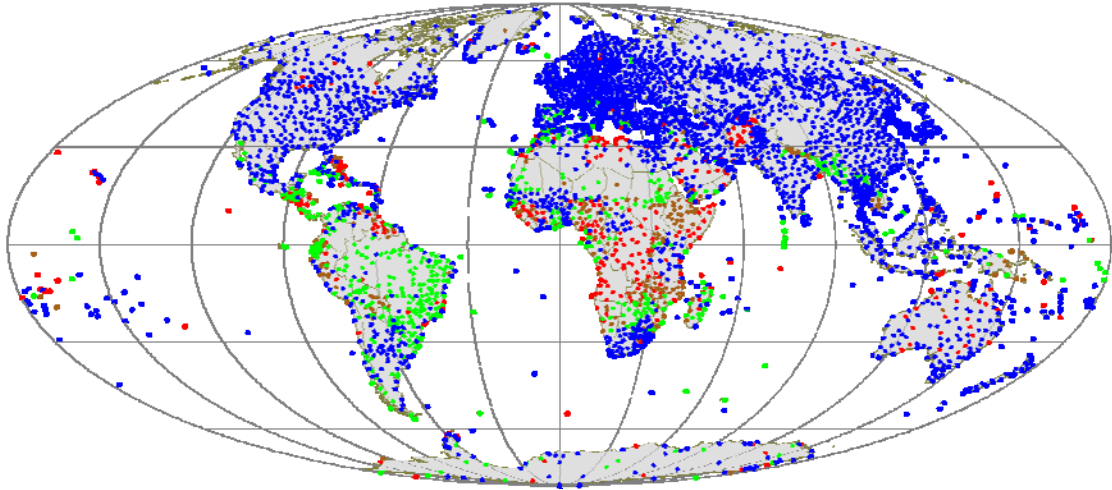
فترة المراقبة: 1 إلى 15 تشرين الأول/أكتوبر

(النسبة المئوية للتقارير المستلمة تعتمد على الساعات السينوبتيكية الأساسية 0000، 0600، و1200، و1800 حسب التوقيت العالمي المنسق)

Availability of SYNOP reports from RBSN stations

Monitoring period: 1 to 15 October 2011

(the percentage of reports received is based on the main synoptic hours 0000, 0600, 1200 and 1800 UTC)



- 90% to 100% (3229)
- 45% to 90% (595)
- 1% to 45% (237)
- silent station (393)

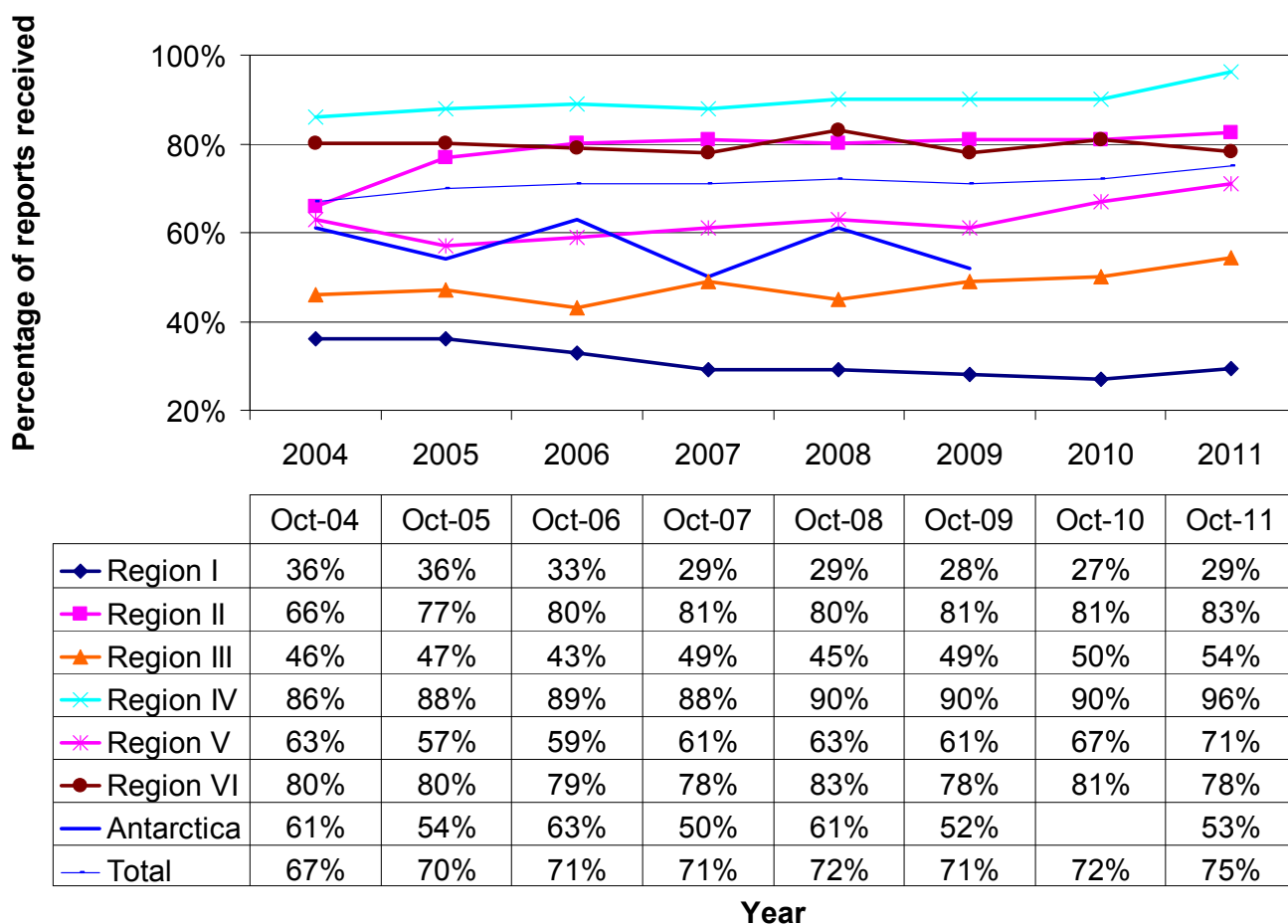
The designations employed and the presentation of material in this chart do not imply the expression of any opinion whatsoever on the part of the Secretariat of the World Meteorological Organization concerning the legal status of any country.

WMO Secretariat

الشكل 2 توفر تقارير الرصد السطحي الصادرة من المحطات الأرضية (SYNOP) من محطات شبكة سينوبتيكية أساسية إقليمية (RBSN). فترة المراقبة: 1 إلى 15 تشرين الأول/أكتوبر. (النسبة المئوية للتقارير المستلمة تعتمد على الساعات السينوبتيكية الأساسية 0000، و0600، و1200، و1800 حسب التوقيت العالمي المنسق).

النسبة المئوية لتقارير رصد الهواء العلوي (TEMP) المستلمة خلال 2004 إلى 2011  
تشرين الأول/ أكتوبر المراقبة العالمية السنوية (AGM) // والمراقبة المتكاملة (IWM) مقارنة مع أعداد التقارير  
المطلوبة من محطات شبكة سينوبتيكية أساسية إقليمية (RBSN)

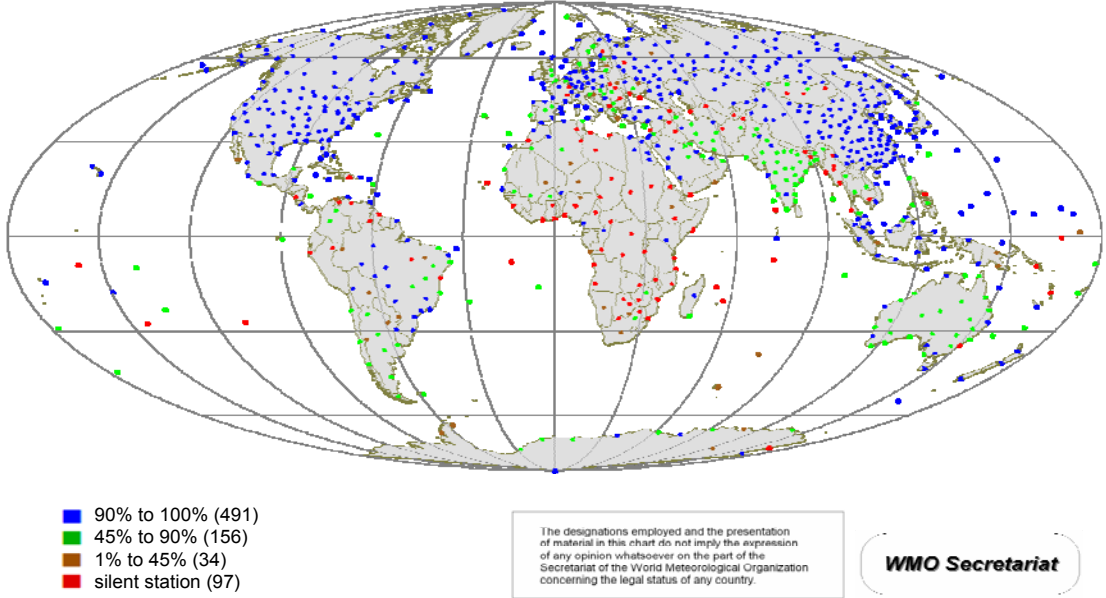
**Percentage of TEMP reports received during the 2004 to 2011  
October AGM/IWM in comparison with the numbers of reports  
required from the RBSN stations**



**الشكل 3** النسبة المئوية لتقارير رصد الهواء العلوي (TEMP) المستلمة خلال 2004 إلى 2011 المراقبة العالمية السنوية (AGM) // والمراقبة المتكاملة (IWM) مقارنة مع أعداد التقارير المطلوبة من محطات شبكة سينوبتيكية أساسية إقليمية (RBSN)

توفر تقارير رصد الهواء العلوي (TEMP) من محطات شبكة سينوبتيكية أساسية إقليمية (RBSN)  
فترة المراقبة: 1 إلى 15 تشرين الأول/ أكتوبر 2011  
(النسبة المئوية للتقارير المستلمة يستند إلى الجزء ألف للتوقيت العالمي المنسق 0000 إلى 1200)

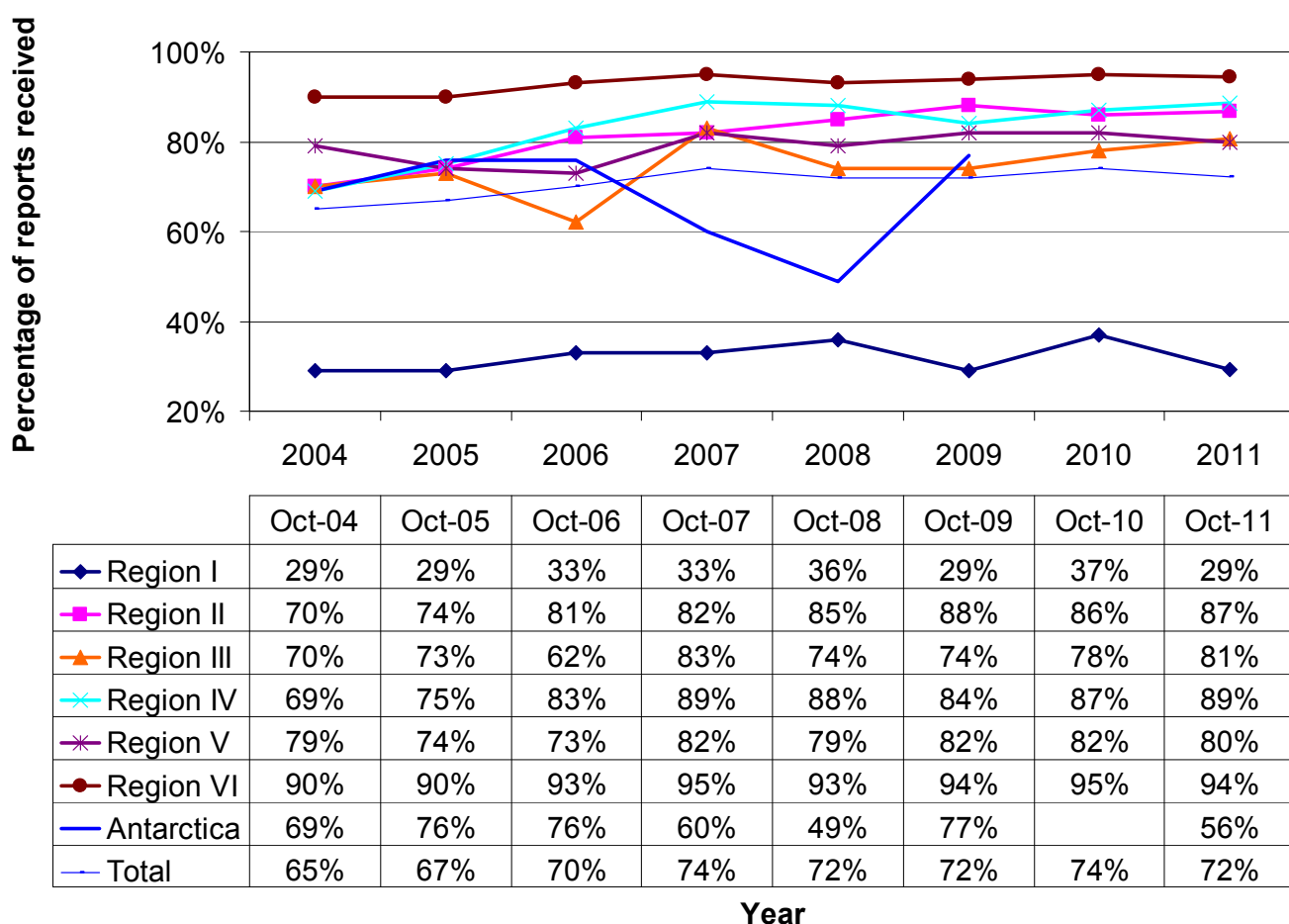
Availability of TEMP reports from RBSN stations  
Monitoring period: 1 to 15 October 2011  
(the percentage of reports received is based on Part A for 0000 and 1200 UTC)



الشكل 4 توفر تقارير رصد الهواء العلوي (TEMP) من محطات شبكة سينوبتيكية أساسية إقليمية (RBSN). فترة المراقبة: 1 إلى 15 تشرين الأول/ أكتوبر 2011. (النسبة المئوية للتقارير المستلمة يستند إلى الجزء ألف للتوقيت العالمي المنسق 0000 إلى 1200).

النسبة المئوية لتقارير المتوسطات والمجاميع الشهرية الصادرة من محطات أرضية (CLIMAT) المستلمة خلال الفترة 2004 إلى تشرين الأول/أكتوبر 2011 مقارنة بأعداد التقارير المطلوبة من محطات شبكة مناخية أساسية إقليمية (RBCN) (IWM) والمراقبة العالمية السنوية (AGM) والمراقبة المتكاملة للمراقبة العالمية للطقس

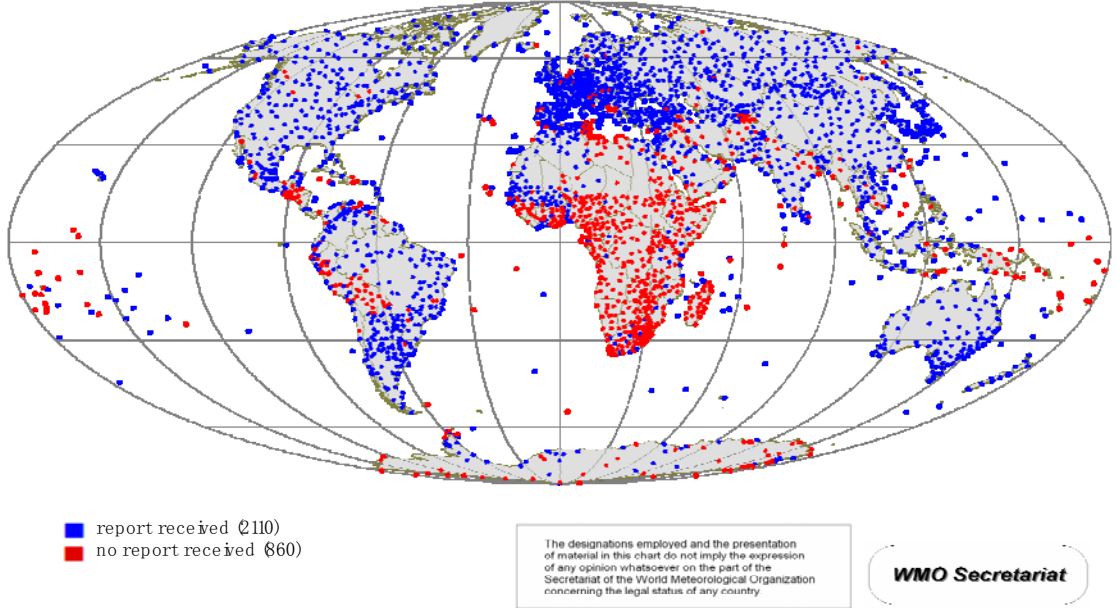
**Percentage of CLIMAT reports received during the 2004 to 2011 October AGM/IWM in comparison with the numbers of reports required from the RBCN stations**



**الشكل 5** النسبة المئوية لتقارير المتوسطات والمجاميع الشهرية الصادرة من محطات أرضية (CLIMAT) المستلمة خلال الفترة 2004 إلى تشرين الأول/أكتوبر 2011 مقارنة بأعداد التقارير المطلوبة من محطات شبكة مناخية أساسية إقليمية (RBCN) (IWM) والمراقبة العالمية السنوية (AGM) والمراقبة المتكاملة للمراقبة العالمية للطقس

توفر تقارير المتوسطات والمجاميع الشهرية الصادرة من محطات أرضية (CLIMAT) من محطات شبكة مناخية أساسية إقليمية (RBCN)  
فترة المراقبة: 1 إلى 15 تشرين الأول/أكتوبر 2011  
(تقارير المتوسطات والمجاميع الشهرية الصادرة من محطات أرضية (CLIMAT) أيلول/سبتمبر 2011)

Availability of CLIMAT reports from RBCN stations  
Monitoring period: 1 to 15 October 2011  
(CLIMAT reports September 2011)



الشكل 6 توفر تقارير المتوسطات والمجاميع الشهرية الصادرة من محطات أرضية (CLIMAT) من محطات شبكة مناخية أساسية إقليمية (RBCN). فترة المراقبة: 1 إلى 15 تشرين الأول/أكتوبر 2011. تقارير المتوسطات والمجاميع الشهرية الصادرة من محطات أرضية (CLIMAT) أيلول/سبتمبر 2011

### المراقبة الكمية في إطار نظام معلومات المنظمة

3- جرى تقديم المراقبة المتكاملة (IWM) للسماح بمرونة أكبر في مراقبة المراقبة العالمية للطقس عما هو متاح في المراقبة العالمية السنوية (AGM)، ولاسيما فيما يخص أوقات الرصد التي يمكن مراقبتها. وأطلق النظام بالتوازي معاً، مع عدم تأكد الأعضاء من أي النهجين لتسجيل المعلومات يجب استخدامه. ولا يزال بعض الأعضاء يعدون عوائد المراقبة العالمية السنوية على الورق؛ وهذه الطريقة ذات منافع محدودة، فليس بالإمكان إدراجها بسهولة في تحليل العوائد.

4- وتوفر ممارسات المراقبة الخاصة لشبكة اتصالات في مجال الأرصاد الجوية، التي جرى تشغيلها بالتوازي مع المراقبة المتكاملة (IWM)، مع معلومات إضافية بشأن فعالية تدفق البيانات من خلال الشبكة الأساسية لنظام معلومات المنظمة. وسيجعل حجم المعلومات المجمعة من اليسير تمديد ذلك لكل المراكز، والمنافع الإضافية لعمل ذلك ستكون عند الحد الأدنى.



5- ويدعم النظام (WIS) برامج خارج المراقبة العالمية للطقس. وعلى المراقبة الكمية لتدفق المعلومات في إطار النظام (WIS) أن يكون قادراً على مراقبة تبادل تلك الأنواع الأخرى من البيانات التي تتبادلها البرامج الأخرى. ويتطلب هذا تغييراً في تفاصيل المراقبة.

6- وتستند الخطة الأولية للمراقبة الكمية في المرجع 3 إلى الخطة الحالية للمراقبة الكمية للمراقبة العالمية للطقس ومراقبة النظام العالمي للاتصالات (GTS). ويتطلب المزيد من العمل للتأكد من أن الخطة من أجل مراقبة النظام (WIS) لن تقدم تكاليف جديدة ملحوظة لتشغيل مراكز النظام (WIS). وطلب إلى الدورة الخامسة عشرة للجنة النظم الأساسية توفير التوجيه للفريق المفتوح العضوية المعني بالمجال البرنامجي الخاص بنظم وخدمات المعلومات لتطوير خطة المراقبة الكمية للنظام (WIS).

---

## التذييل جيم:

### تقرير مرحلي للعلم - لا يُدرج في الملخص العام

#### تطبيقات إدارة البيانات لدعم الإطار العالمي للخدمات المناخية (GFCS)

#### المراجع:

- 1- القرار 16 (Cg-XVI) بشأن المتطلبات من البيانات المناخية؛
- 2- الوثيقة EC-64 APP-d04-4(2)-draft-1-WIS\_en.doc Draft Resolution 4.4/3

#### مقدمة

تتناول اللجنة (CCI) والمنظمة (WMO) مسألة المتطلبات الجديدة إلى البيانات المناخية، حسبما قرر المؤتمر السادس عشر فيما يتعلق بتحسين مراقبة النظام المناخي والإسهام في المتطلبات المتطورة للإطار العالمي للخدمات المناخية (GFCS). وتشمل هذه المتطلبات منهجيات جديدة لجمع سجلات الطقس العالمية وتقديمها، فضلاً عن تحديد نواتج البيانات الجديدة لتحسين مراقبة النظام المناخي. ويعمل على تنفيذ الأعمال ذات الصلة الفريق المفتوح العضوية المعني بإدارة البيانات المناخية (OPACE I) والفريق المفتوح العضوية المعني بمراقبة المناخ والتقييم التابعين للجنة (CCI)، اللذان يحظيان بدعم من شعبة تطبيقات إدارة البيانات لنظام معلومات المنظمة (WIS) التابع لإدارة نظم الرصد والمعلومات (OBS) في الأمانة.

#### جمع سجلات الطقس العالمية ونشرها/ دور مراكز الريادة التابعة للجنة (CBS) من أجل النظام (GCOS)

- 1- أنشأت المنظمة (WMO) صفحة شبكية بشأن تاريخ سجلات الطقس العالمية وتعريفها ومحتواها [http://www.wmo.int/pages/prog/wcp/wcdmp/GCDS\\_2.php](http://www.wmo.int/pages/prog/wcp/wcdmp/GCDS_2.php).
- 2- وتعاونت المنظمة (WMO) والمركز الوطني للبيانات المناخية (NCDC) التابع للإدارة الوطنية للمحيطات والغلاف الجوي (NOAA) على إعداد وتوفير وثيقة فنية (الوثيقة رقم 77 للبرنامج العالمي للبيانات المناخية ومراقبة المناخ (WCDMP)) تتضمن مبادئ توجيهية بشأن تقديم سجلات الطقس العالمية (WWRs) [http://www.wmo.int/pages/prog/wcp/wcdmp/documents/WWR\\_guide.pdf](http://www.wmo.int/pages/prog/wcp/wcdmp/documents/WWR_guide.pdf) وستدعو أمانة المنظمة (WMO) الأعضاء إلى تقديم سجلاتهم (WWRs) استناداً إلى هذه المبادئ التوجيهية.

#### النواتج الجديدة للمراقبة الوطنية للمناخ

حددت فرقة العمل المعنية بنواتج المراقبة الوطنية للمناخ (TT-NCMP) التابعة للفريق المفتوح العضوية 2 التابع للجنة علم المناخ (CCI-OPACE 2) مجموعة من ستة نواتج جديدة تُقترح على الأعضاء من أجل التبادل في المستقبل: [http://www.wmo.int/pages/prog/wcp/wcdmp/documents/Final\\_Reportmeeting\\_NCMP.pdf](http://www.wmo.int/pages/prog/wcp/wcdmp/documents/Final_Reportmeeting_NCMP.pdf). كما نوقشت هذه النواتج بمزيد من التفصيل، وأقرتها لجنة الإدارة التابعة للجنة (CCI) خلال اجتماعها المعقود في تشرين الأول/أكتوبر 2011. وستجتمع فرقة العمل في أيلول/سبتمبر 2012 للانتهاء من وثيقة فنية تتضمن توجيهات للأعضاء بشأن حوسبة هذه النواتج وتقديمها للتبادل الدولي.

## التذييل جيم: التقرير المرحلي المقدم للعلم - لا يُدرج في الملخص العام

القرارات المتعلقة بالفريق المفتوح العضوية المعني بالمجال البرنامجي الخاص بنظام معالجة البيانات والتنبؤ

### المراجع:

- 1 التقرير النهائي الموجز للمؤتمر العالمي السادس عشر للأرصاد الجوية مع القرارات (مطبوع المنظمة رقم 1077)؛
- 2 التقرير النهائي الموجز للدورة الرابعة والستين للمجلس التنفيذي مع القرارات (مطبوع المنظمة رقم 1092)؛
- 3 التقرير النهائي والوثائق السابقة لاجتماع فرقة تنسيق التنفيذ التابعة للفريق المفتوح العضوية المعني بالمجال البرنامجي الخاص بنظام معالجة البيانات والتنبؤ (باريس، فرنسا، 21-25 أيار/ مايو 2012)، ويمكن الاطلاع عليه بالرجوع إلى موقع المنظمة التالي على الإنترنت: <http://www.wmo.int/pages/prog/www/CBS-Reports/DPFS-index.html>
- 4 تقرير مرحلي/ تقرير عن أنشطة الفريق المفتوح العضوية المعني بالمجال البرنامجي الخاص بنظام معالجة البيانات والتنبؤ المبينة في الوثيقة (1) CBS-15/BM. 4.4.

## التذييل جيم:

### تقرير مرحلي للعلم - لا يُدرج في الملخص العام

#### القرارات المتصلة بالحد من مخاطر الكوارث

#### المراجع:

- 1- التقرير النهائي الموجز للمؤتمر العالمي السادس عشر للأرصاد الجوية مع القرارات (مطبوع المنظمة رقم 1077)، المرفق الثاني؛
- 2- التقرير النهائي الموجز للدورة الرابعة عشرة للجنة النظم الأساسية مع القرارات والتوصيات (مطبوع المنظمة رقم 1040)، المرفق العاشر؛
- 3- تقرير جلسة العمل لشحن الأفكار بشأن خدمات الأرصاد الجوية لتحسين التخطيط الاحترازي للطوارئ الإنسانية والتصدي لها (جنيف، سويسرا، 17 نيسان/ إبريل 2009)؛
- 4- تقرير الاجتماع الأول لفرقة العمل المعنية بخدمات الأرصاد الجوية لتحسين التخطيط للطوارئ الإنسانية والتصدي لها (جنيف، سويسرا، 31 آب/ أغسطس - 2 أيلول/ سبتمبر 2010)؛
- 5- التقرير النهائي الموجز للدورة الرابعة والستين للمجلس التنفيذي للمنظمة مع القرارات والتوصيات (مطبوع المنظمة رقم 1092).

#### التقرير:

- 1- أنشأت الدورة الرابعة عشرة للجنة النظم الأساسية (دوبروفنيك، كرواتيا، 2009) فرقة عمل بشأن "خدمات الأرصاد الجوية لتحسين التخطيط للطوارئ الإنسانية والتصدي لها" في إطار الفريق المفتوح العضوية المعني بالمجال البرنامجي الخاص بالخدمات العامة في مجال الطقس (OPAG-PWS). وقد استندت هذه المبادرة إلى دورة لشحن الأفكار بشأن "خدمات الأرصاد الجوية لتحسين التخطيط الاحترازي للطوارئ الإنسانية والتصدي لها" المعقودة في أمانة المنظمة (WMO) في نيسان/ إبريل 2009، والتي استهلّت عملية تقييم احتياجات الوكالات الإنسانية إلى معلومات ونواتج وخدمات الأرصاد الجوية والهيدرولوجيا. ويتوافر تقرير هذا الاجتماع على الموقع الشبكي للمنظمة (WMO) على العنوان التالي: <http://www.wmo.int/pages/prog/drr/events/humanitarian/Documents/HumanitarianReport.pdf>. وقد أقام رئيس الفريق المفتوح العضوية (OPAG-PWS)، بالتنسيق مع رئيس لجنة النظم الأساسية (CBS)، اتصالات مع رئيس كل من لجنة علم المناخ (CCI) ولجنة الهيدرولوجيا (CHY) اللذين سميا خبراء من لجنتيهما للعمل في فرقة العمل الإنسانية.
- 2- وخلص الاجتماع الأول لفرقة العمل المشتركة بين اللجان (ICTT)، والمعقود في مقر المنظمة (WMO) في آب/ أغسطس - أيلول/ سبتمبر 2010 إلى عدد من الإجراءات الملموسة من قبيل تحديد مشاريع تجريبية تشارك فيها الشبكة التشغيلية للمنظمة (WMO) المؤلفة من المراكز (RSMCs) والمراكز المناخية الإقليمية (RCCs) من أجل إعداد نواتج وخدمات تجريبية لدعم التخطيط الاحترازي الطارئ والاستعداد والتأهب في الوكالات الإنسانية. ويتوافر تقرير الاجتماع على الموقع الشبكي للمنظمة (WMO) على العنوان التالي: [http://www.wmo.int/pages/prog/drr/events/HumanitarianTT/HumanitarianTT\\_Final%20Report.pdf](http://www.wmo.int/pages/prog/drr/events/HumanitarianTT/HumanitarianTT_Final%20Report.pdf) وستقدم أربعة نواتج طوال خريف عام 2012، وهي:

- (أ) تقرير عن القدرات المتوافرة حالياً في شبكات المنظمة (WMO)؛
- (ب) بيان مبدئي عن احتياجات ومتطلبات الوكالات الإنسانية إلى المعلومات والنواتج والخدمات المتعلقة بالأرصاد الجوية والهيدرولوجيا والمناخ؛
- (ج) مفهوم العمليات الرفيع المستوى؛
- (د) التقرير النهائي لفرقة العمل المشتركة بين اللجان (ICTT).
- 3- وقامت الدورة الرابعة والستون للمجلس التنفيذي للمنظمة (WMO) من خلال القرار 8 (EC-64) ومرفقه باعتماد خطة عمل المنظمة (WMO) للحد من مخاطر الكوارث. وتتضمن خطة العمل المؤلفة من شقين ما يلي:
- '1' إعداد مبادئ توجيهية ومعايير ونماذج تدريبية بشأن المسائل المواضيعية للحد من مخاطر الكوارث، استناداً إلى وثائق وتوليفات الممارسات الجيدة؛ '2' المشاريع الوطنية/ الإقليمية المنسقة لتطوير القدرات فيما يتعلق بالحد من مخاطر الكوارث والتكيف مع المناخ التي ستساعد المرافق الوطنية (NMHSs) على تقديم خدمات الأرصاد الجوية والهيدرولوجيا والمناخ في إطار شامل لتقديم الخدمات، وعلى التشديد على مبادئ إطار إدارة الجودة. وإضافة إلى ذلك يرمي تنفيذ خطة عمل الحد من مخاطر الكوارث إلى تيسير مواءمة أنشطة الهيئات التأسيسية للمنظمة (WMO) والشبكة التشغيلية العالمية، وكذلك الشركاء الإستراتيجيين، لمساعدة المرافق الوطنية (NMHSs) على ما يلي:
- (أ) المشاركة فعلياً في حوكمة الحد من مخاطر الكوارث على الصعيد الوطني وفي الأطر المؤسسية؛
- (ب) استبانة أولويات وتحديد ترتيبها، وإقامة شراكات واتفاقات لتقديم الخدمات مع دوائر مستخدمي (المستخدمين) الحد من مخاطر الكوارث على الصعيد الوطني؛
- (ج) إبرام اتفاقات لإقامة شراكات مع الوكالات الفنية الوطنية (مرافق الهيدرولوجيا وخدمات المحيطات وما إلى ذلك) وكذلك المراكز العالمية والإقليمية المتخصصة (مثل مراكز الإنتاج العالمية (GPC)، والمراكز (RSMCs) والمراكز (RCCs)، ومراكز مراقبة التسونامي)، مع تحديد إجراءات التشغيل القياسية؛
- (د) إعداد وتقديم خدمات ونواتج أساسية ومتخصصة لدعم القرارات المتعلقة بالحد من مخاطر الكوارث (مثل تحليل المخاطر/ الأخطار، ونظم الإنذار المبكر بالمخاطر المتعددة، وإدارة المخاطر القطاعية، وتمويل مخاطر الكوارث، ونقل المخاطر) على نحو فعال من حيث التكلفة ومنهجي ومستدام؛
- (هـ) كفاءة بناء القدرات التشغيلية الأساسية (مثل شبكات الرصد ونظم التنبؤ ونظم الاتصالات ونظم إدارة البيانات والموارد البشرية) على أساس مبادئ نظم إدارة الجودة لدعم تطوير وتقديم النواتج والخدمات؛
- (و) المشاركة في الجهود الإقليمية والعالمية لإعداد معلومات عن الأخطار لمجموعة واسعة النطاق وعابرة للحدود من المخاطر، من خلال توطيد التعاون الإقليمي والعالمي.
- 4- وأقر المجلس التنفيذي أيضاً، من خلال القرار 8 (EC-64)، إنشاء عدد من آليات التواصل مع المستخدمين فيما يتعلق بالحد من مخاطر الكوارث، مع الإشارة بشكل خاص إلى أفرقة الخبراء الاستشارية المعنية بما يلي:
- '1' الخدمات المناخية لتحليل المخاطر/ الأخطار، '2' نظم الإنذار المبكر بالمخاطر المتعددة. وأشارت اللجنة إلى أن هذين الفريقين قد أنشئا لتوجيه ودعم تنفيذ خطة عمل الحد من مخاطر الكوارث والإنجازات المتواخاة ذات الصلة، بالتعاون مع اللجان الفنية والبرامج التابعة للمنظمة (WMO)، والاتحادات الإقليمية، والشبكات التشغيلية العالمية التابعة للمنظمة (WMO). ويتضمن فريقا الخبراء المشار إليهما أعلاه والمعنيان بالتواصل مع المستخدمين خبراء رواداً من مختلف دوائر مستخدمي الحد من مخاطر الكوارث (القطاعين العام والخاص)، ووكالات الأمم المتحدة والوكالات الدولية الشريكة، وأكاديميات، والمرافق الوطنية (NMHSs).

## التذييل جيم:

### تقرير مرحلي للعلم – لا يُدرج في الملخص العام

#### هيكل لجنة النظم الأساسية

#### المراجع:

- 1- القرار رقم 2 (CBS-Ext.(98))
- 2- القرار رقم 1 (CBS-XIV)
- 3- القرار رقم 4 (CBS-Ext.(98))
- 4- القرار رقم 2 (CBS-XIV)

#### مقدمة

- 1- قدمت الدورة الاستثنائية للجنة النظم الأساسية (CBS-Ext.(98)) فريق الإدارة التابع للجنة النظم الأساسية (تحت اسم "الفريق الاستشاري التابع للجنة النظم الأساسية"، المرجع 1). وتابعت الدورة الرابعة عشرة للجنة النظم الأساسية ذلك (المرجع 2).
- 2- قامت الدورة الاستثنائية للجنة النظم الأساسية (CBS-Ext.(98)) بتنفيذ هيكل الأفرقة المفتوحة العضوية المعنية بمجالات برنامجية (المرجع 1). وقد ألغت اجتماعات لجنة النظم الأساسية (CBS) اللاحقة القرار الوارد في المرجع 1 لكنها استمرت بالإشارة إليه عند تحديدها اختصاصات الأفرقة المفتوحة العضوية المعنية بالمجالات البرنامجية (OPAGs). وأضافت الدورة الرابعة عشرة للجنة النظم الأساسية (المرجع 4) بنود أخرى إلى هذه الاختصاصات. ويوحّد القرار 1/5.2 هذه القرارات.

## التذييل جيم:

### تقرير مرحلي للعلم - لا يُدرج في الملخص العام

#### هيكل لجنة النظم الأساسية

#### المراجع:

- 1- القرار رقم 2 (CBS-Ext.(98))
- 2- القرار رقم 1 (CBS-XIV)
- 3- القرار رقم 4 (CBS-Ext.(98))
- 4- القرار رقم 2 (CBS-XIV)

#### مقدمة

- 1- قدمت الدورة الاستثنائية للجنة النظم الأساسية (CBS-Ext.(98)) فريق الإدارة التابع للجنة النظم الأساسية (تحت اسم "الفريق الاستشاري التابع للجنة النظم الأساسية"، المرجع 1). وتابعت الدورة الرابعة عشرة للجنة النظم الأساسية ذلك (المرجع 2).
- 2- قامت الدورة الاستثنائية للجنة النظم الأساسية (CBS-Ext.(98)) بتنفيذ هيكل الأفرقة المفتوحة العضوية المعنية بمجالات برنامجية (المرجع 1). وقد ألغت اجتماعات لجنة النظم الأساسية (CBS) اللاحقة القرار الوارد في المرجع 1 لكنها استمرت بالإشارة إليه عند تحديدها اختصاصات الأفرقة المفتوحة العضوية المعنية بالمجالات البرنامجية (OPAGs). وأضافت الدورة الرابعة عشرة للجنة النظم الأساسية (المرجع 4) بنود أخرى إلى هذه الاختصاصات. ويوحّد القرار 1/5.2 هذه القرارات.

## التذييل جيم:

### تقرير مرحلي للعلم - لا يُدرج في الملخص العام

استعراض القرارات السابقة الصادرة عن لجنة النظم الأساسية والمجلس التنفيذي

#### المراجع:

- 1 القرار 2 (CBS-Ext(98)): مطبوع المنظمة رقم 893، الصفحة 32 (النسخة الإنكليزية)
- 2 القرار 1 (CBS-12): مطبوع المنظمة رقم 923، الصفحة 44 (النسخة الإنكليزية)
- 3 Res 1 CBS-Ext(06):  
[ftp://ftp.wmo.int/Documents/PublicWeb/mainweb/meetings/cbodies/governance/tc\\_reports/english/pdf/1017\\_E.pdf#page=65](ftp://ftp.wmo.int/Documents/PublicWeb/mainweb/meetings/cbodies/governance/tc_reports/english/pdf/1017_E.pdf#page=65)
- 4 Res 1 CBS-XIV:  
[ftp://ftp.wmo.int/Documents/PublicWeb/mainweb/meetings/cbodies/governance/tc\\_reports/english/pdf/1040\\_en.pdf#page=67](ftp://ftp.wmo.int/Documents/PublicWeb/mainweb/meetings/cbodies/governance/tc_reports/english/pdf/1040_en.pdf#page=67)
- 5 Res 2 CBS-XIV:  
[ftp://ftp.wmo.int/Documents/PublicWeb/mainweb/meetings/cbodies/governance/tc\\_reports/english/pdf/1040\\_en.pdf#page=68](ftp://ftp.wmo.int/Documents/PublicWeb/mainweb/meetings/cbodies/governance/tc_reports/english/pdf/1040_en.pdf#page=68)
- 6 Rec 1 CBS-XIV:  
[ftp://ftp.wmo.int/Documents/PublicWeb/mainweb/meetings/cbodies/governance/tc\\_reports/english/pdf/1040\\_en.pdf#page=72](ftp://ftp.wmo.int/Documents/PublicWeb/mainweb/meetings/cbodies/governance/tc_reports/english/pdf/1040_en.pdf#page=72)
- 7 Rec 4 CBS-XIV:  
[ftp://ftp.wmo.int/Documents/PublicWeb/mainweb/meetings/cbodies/governance/tc\\_reports/english/pdf/1040\\_en.pdf#page=84](ftp://ftp.wmo.int/Documents/PublicWeb/mainweb/meetings/cbodies/governance/tc_reports/english/pdf/1040_en.pdf#page=84)
- 8 Rec 10 CBS-XIV:  
[ftp://ftp.wmo.int/Documents/PublicWeb/mainweb/meetings/cbodies/governance/tc\\_reports/english/pdf/1040\\_en.pdf#page=168](ftp://ftp.wmo.int/Documents/PublicWeb/mainweb/meetings/cbodies/governance/tc_reports/english/pdf/1040_en.pdf#page=168)
- 9 Rec 1 CBS-Ext(10):  
[ftp://ftp.wmo.int/Documents/PublicWeb/mainweb/meetings/cbodies/governance/tc\\_reports/english/pdf/1070\\_en.pdf#page=56](ftp://ftp.wmo.int/Documents/PublicWeb/mainweb/meetings/cbodies/governance/tc_reports/english/pdf/1070_en.pdf#page=56)
- 10 Rec 2 CBS-Ext(10):  
[ftp://ftp.wmo.int/Documents/PublicWeb/mainweb/meetings/cbodies/governance/tc\\_reports/english/pdf/1070\\_en.pdf#page=61](ftp://ftp.wmo.int/Documents/PublicWeb/mainweb/meetings/cbodies/governance/tc_reports/english/pdf/1070_en.pdf#page=61)
- 11 Rec 3 CBS-Ext(10):  
[ftp://ftp.wmo.int/Documents/PublicWeb/mainweb/meetings/cbodies/governance/tc\\_reports/english/pdf/1070\\_en.pdf#page=59](ftp://ftp.wmo.int/Documents/PublicWeb/mainweb/meetings/cbodies/governance/tc_reports/english/pdf/1070_en.pdf#page=59)
- 12 Rec 4 CBS-Ext(10):  
[ftp://ftp.wmo.int/Documents/PublicWeb/mainweb/meetings/cbodies/governance/tc\\_reports/english/pdf/1070\\_en.pdf#page=130](ftp://ftp.wmo.int/Documents/PublicWeb/mainweb/meetings/cbodies/governance/tc_reports/english/pdf/1070_en.pdf#page=130)



Rec 5 CBS-Ext(10):	13
<a href="ftp://ftp.wmo.int/Documents/PublicWeb/mainweb/meetings/cbodies/governance/tc_reports/english/pdf/1070_en.pdf#page=133">ftp://ftp.wmo.int/Documents/PublicWeb/mainweb/meetings/cbodies/governance/tc_reports/english/pdf/1070_en.pdf#page=133</a>	
Rec 6 CBS-Ext(10):	14
<a href="ftp://ftp.wmo.int/Documents/PublicWeb/mainweb/meetings/cbodies/governance/tc_reports/english/pdf/1070_en.pdf#page=136">ftp://ftp.wmo.int/Documents/PublicWeb/mainweb/meetings/cbodies/governance/tc_reports/english/pdf/1070_en.pdf#page=136</a>	
Rec 7 CBS-Ext(10):	15
<a href="ftp://ftp.wmo.int/Documents/PublicWeb/mainweb/meetings/cbodies/governance/tc_reports/english/pdf/1070_en.pdf#page=154">ftp://ftp.wmo.int/Documents/PublicWeb/mainweb/meetings/cbodies/governance/tc_reports/english/pdf/1070_en.pdf#page=154</a>	
Rec 8 CBS-Ext(10):	16
<a href="ftp://ftp.wmo.int/Documents/PublicWeb/mainweb/meetings/cbodies/governance/tc_reports/english/pdf/1070_en.pdf#page=174">ftp://ftp.wmo.int/Documents/PublicWeb/mainweb/meetings/cbodies/governance/tc_reports/english/pdf/1070_en.pdf#page=174</a>	
Rec 9 CBS-Ext(10):	17
<a href="ftp://ftp.wmo.int/Documents/PublicWeb/mainweb/meetings/cbodies/governance/tc_reports/english/pdf/1070_en.pdf#page=175">ftp://ftp.wmo.int/Documents/PublicWeb/mainweb/meetings/cbodies/governance/tc_reports/english/pdf/1070_en.pdf#page=175</a>	
Res 4 EC-LXI:	18
<a href="ftp://ftp.wmo.int/Documents/PublicWeb/mainweb/meetings/cbodies/governance/executive_council_reports/english/pdf/61_session_wmo_1042_part1_en.pdf#page=105">ftp://ftp.wmo.int/Documents/PublicWeb/mainweb/meetings/cbodies/governance/executive_council_reports/english/pdf/61_session_wmo_1042_part1_en.pdf#page=105</a>	
Res 7 EC-LXI:	19
<a href="ftp://ftp.wmo.int/Documents/PublicWeb/mainweb/meetings/cbodies/governance/executive_council_reports/english/pdf/61_session_wmo_1042_part1_en.pdf#page=109">ftp://ftp.wmo.int/Documents/PublicWeb/mainweb/meetings/cbodies/governance/executive_council_reports/english/pdf/61_session_wmo_1042_part1_en.pdf#page=109</a>	
Res 8 EC-LXII:	20
<a href="ftp://ftp.wmo.int/Documents/PublicWeb/mainweb/meetings/cbodies/governance/executive_council_reports/english/pdf/62_session_wmo_1059_part1_en.pdf#page=132">ftp://ftp.wmo.int/Documents/PublicWeb/mainweb/meetings/cbodies/governance/executive_council_reports/english/pdf/62_session_wmo_1059_part1_en.pdf#page=132</a>	
Res 12 EC-LXII:	21
<a href="ftp://ftp.wmo.int/Documents/PublicWeb/mainweb/meetings/cbodies/governance/executive_council_reports/english/pdf/62_session_wmo_1059_part1_en.pdf#page=130">ftp://ftp.wmo.int/Documents/PublicWeb/mainweb/meetings/cbodies/governance/executive_council_reports/english/pdf/62_session_wmo_1059_part1_en.pdf#page=130</a>	
Res 4 EC-LXIII:	22
<a href="ftp://ftp.wmo.int/Documents/PublicWeb/mainweb/meetings/cbodies/governance/executive_council_reports/english/pdf/63_session_1078_part1_en.pdf#page=29">ftp://ftp.wmo.int/Documents/PublicWeb/mainweb/meetings/cbodies/governance/executive_council_reports/english/pdf/63_session_1078_part1_en.pdf#page=29</a>	

---